

SOMMAIRE

CONSEIL DE FONDATION ET COMITE	Page 1
COLLABORATEURS	Page 2
RAPPORT DE LA PRESIDENTE	Page 3
RAPPORT DU DIRECTEUR	Page 4
DONATEURS	Page 8
BILAN ET COMPTES 2009 : LIEU D'ACCUEIL	Page 9
BILAN ET COMPTES 2009 : AEMO	Page 10

CONSEIL DE FONDATION**Comité**

Présidente	:	Antoinette DE WECK
Vice-présidente	:	Marie SCHAEFER
Membre	:	Jean-Pierre ERARD

Conseil

Gilbert BIELMANN
Noëlle CHATAGNY
Géraldine DUVANEL
Celia WUEST

COLLABORATEURS

Directeur	:	Pascal SCHWEIZER
Coordinateur	:	Raphaël GLASSEY
Psychologue	:	Rita RAEMY
Educateurs (Lieu d'accueil)		Janaivina ALBUQUERQUE Mohamed Ali BATBOUT Rachel DESCLOUX Raphaël GLASSEY Philippe MONNEY Danilo PONZIO Chantal SANDJO Maude SAUTHIER Nathalie SCHAFER Caroline SIGRIST Sophie TORRENT
Educateurs (AEMO)	:	Joëlle BERSET Caroline CRETENAND-KOLLY Mélanie PROGIN-LIATTI Ramon PYTHOUD Marianne VOGEL-CORDIER

Stagiaires	:	Joana FAUSTINO Justine GAILLARD Elodie GUERDAT Coralie TINGUELY Rachel SCHULTHEISS
Veilleuses actives : (Lieu d'accueil)		Nelly BERTSCHY Fabienne BIEDERMANN Michèle CARREL Isabelle GUMY Mélanie MACE Janaina MONNEY
Intendantes	:	Mélanie MACE Mirtha MENGANA Patricia SIFFERT
Secrétaire	:	Rafic CHERIF Monica SEPULVEDA
Comptable	:	Martine DENERVAUD
Superviseur	:	Yves FRANCOIS

RAPPORT DE LA PRESIDENTE

Comité et Conseil

L'année 2009 a été une année très triste pour notre conseil. En effet, nous devons déplorer le décès subit d'un de nos membres, M. Jean-Pierre Erard.

M. Erard avait toutes les qualités : à ses compétences de comptable et de gestionnaire, il alliait un dynamisme et une bonne humeur qui nous ont été très précieux durant les années passées à résoudre les difficultés financières auxquelles fut confrontée notre fondation. Trouver une nouvelle personne qui réunisse autant de qualités n'a pas été une chose aisée et après plusieurs contacts infructueux, nous espérons pouvoir bientôt présenter la candidature du nouveau membre au conseil.

Le comité et le conseil ont tenu quatre séances, soit les 11 mars, 12 mai, 23 septembre et 24 novembre 2009.

Direction

L'année 2009 marque l'entrée en fonction de notre nouveau directeur, M. Pascal Schweizer. Le comité est enchanté du travail qu'il a déjà accompli. M. Schweizer a non seulement su prendre en main la direction de Transit mais, grâce à sa formation de

psychologue, il va augmenter la qualité de l'évaluation et de la prise en charge des enfants confiés à notre fondation.

AEMO

Annoncée déjà dans notre rapport de l'an passé, la signature du mandat de prestation pour l'AEMO a eu lieu le 21 décembre 2009 dans les locaux du SEJ en présence de Mme la Conseillère d'Etat Anne-Claude Demierre. Ce mandat entre l'Etat de Fribourg et notre fondation fixe les services que l'AEMO doit offrir à la population.

Les services de l'AEMO sont énormément sollicités, une liste d'attente de 4 mois étant malheureusement assez courante. Si ce « succès » est la preuve de la qualité des services fournis, il démontre aussi que tous les intervenants ont conscience de la nécessité de prendre en main les situations le plus tôt possible. La réalisation de cette évidence nécessite un accroissement des moyens d'intervention de l'AEMO, raison pour laquelle nous avons demandé une augmentation du budget 2010, augmentation qui a été en partie acceptée par le Conseil d'Etat puis par le Grand Conseil. Nous remercions les autorités politiques de leur soutien.

Bâtiment de la fondation

L'état du bâtiment devient alarmant. Pendant de nombreuses années, l'entretien courant a fait défaut. En outre, la disposition intérieure, non conçue pour accueillir des enfants, pose des

problèmes de sécurité et il manque une pièce pour les entretiens avec les familles ainsi qu'une chambre de veille pour les éducateurs. Pour éviter d'aggraver encore cette situation, un concierge a été engagé à raison d'une demi-journée par semaine ; toutefois, son temps de travail a dû être déduit du pourcentage accordé à l'intendance. L'étude de faisabilité des travaux a été prévue pour l'année 2010.

Conclusion

Le conseil et le comité remercie M. Schweizer et tout le personnel, spécialement M. Raphaël Glassey, coordinateur, pour le travail effectué durant l'année. La très bonne atmosphère de travail qu'ils ont su créer au sein de Transit est indispensable pour assurer l'accueil d'enfants en difficultés. Grâce à l'engagement de tous les collaborateurs, Transit est devenue une institution de référence dans le canton et même au-delà.

Nous ne pouvons terminer ce rapport sans saluer la générosité de la Fondation internationale de la Communauté de l'Emmanuel qui cette année nous a gratifiés d'un don encore plus important que les années précédentes, soit CHF 5.000.-. Ce don a été utilisé pour améliorer l'accueil que notre fondation offre aux enfants. Qu'elle trouve ici l'expression de notre gratitude.

Antoinette de Weck
Présidente

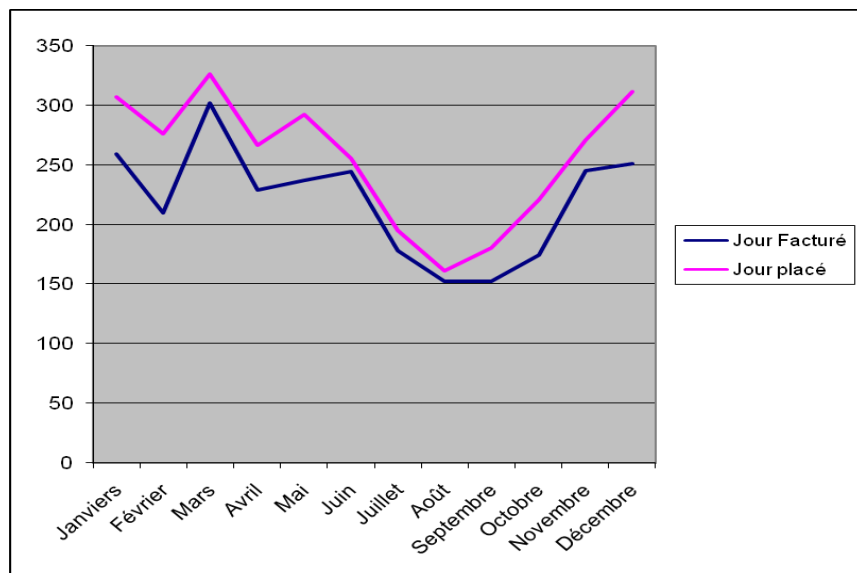
RAPPORT DU DIRECTEUR

Après une première année en tant que directeur, voilà déjà pour moi l'occasion de faire un bilan. J'aimerais d'abord remercier mon prédécesseur, M. Didier Jonin, qui m'a confié une institution parfaitement adaptée à sa mission d'accueil et de protection. J'exprime également ma reconnaissance à M. Raphaël Glassey, coordinateur, qui m'a soutenu tout au long de l'année et m'a aidé à comprendre le fonctionnement institutionnel. Au sein des équipes éducatives, j'ai découvert des collaborateurs engagés, solidaires et créatifs, et qui m'ont accueilli avec ouverture et confiance.

Durant l'année 2009, un important travail a été entrepris pour clarifier les procédures institutionnelles. Sur le plan clinique, les équipes se sont également beaucoup investies dans la formation interne. Les repères théoriques nécessaires à l'évaluation des situations de crise ont également été redéfinis et approfondis. La formation continue de l'équipe nécessite un effort soutenu et durable, qu'il faut absolument défendre pour faire face aux situations complexes et parfois dramatiques confiées à l'institution.

Lieu d'accueil d'urgence et d'évaluation de situations

En 2009, 67 placements ont été effectués (37 filles et 30 garçons). 23 jeunes ont été admis dans l'urgence, c'est-à-dire immédiatement suite à la demande des services de protection de l'enfance (ces accueils sont limités à 24 heures et occasionnent souvent un sur-effectif). Cette année, il n'y a pas eu de placement en provenance d'un autre canton. 8 placements ont concerné des jeunes de langue allemande. Plus d'un tiers (42%) des jeunes placés sont d'origine étrangère.



Comparativement aux années précédentes, les placements ont été à la fois plus nombreux (2008 : 60, 2007 : 61, 2006 : 58, 2005 : 52) et plus courts (39 jours en moyenne). Ce chiffre est cependant peu représentatif, car il y a toujours de fortes variations selon les placements, qui peuvent durer entre 1 et 129 jours. Les journées de présence enregistrent une nette baisse, soit 2600 (2008 : 2894, 2007 : 3089, 2006 : 3198, 2005 : 2977). Cette diminution s'explique par une période singulièrement calme durant l'été (graphique). De plus, un travail éducatif intensif a été effectué afin de permettre, autant que possible, le retour des enfants placés dans leurs familles lors des weekends ou des vacances, ce qui diminue le nombre de journées facturées aux parents ; il en va de même lorsque le retour du jeune dans son milieu familial est envisagé après le placement à Transit et qu'un retour progressif est mis en place pour mieux soutenir la famille dans cette transition. Ainsi, un indicateur plus significatif de l'occupation du lieu d'accueil est le nombre total de journées de placement (3061) ; si l'on excepte la période de l'été, l'effectif du foyer a été complet durant toute l'année.

Il est important de souligner que, comme pour les années précédentes, plus de la moitié des demandes de placement n'aboutissent pas en raison du manque de places disponibles. Ce constat est alarmant, car il signifie que le lieu d'accueil d'urgence n'est pas à même de satisfaire pleinement à sa mission principale. Paradoxalement, l'institution n'a réellement pu servir

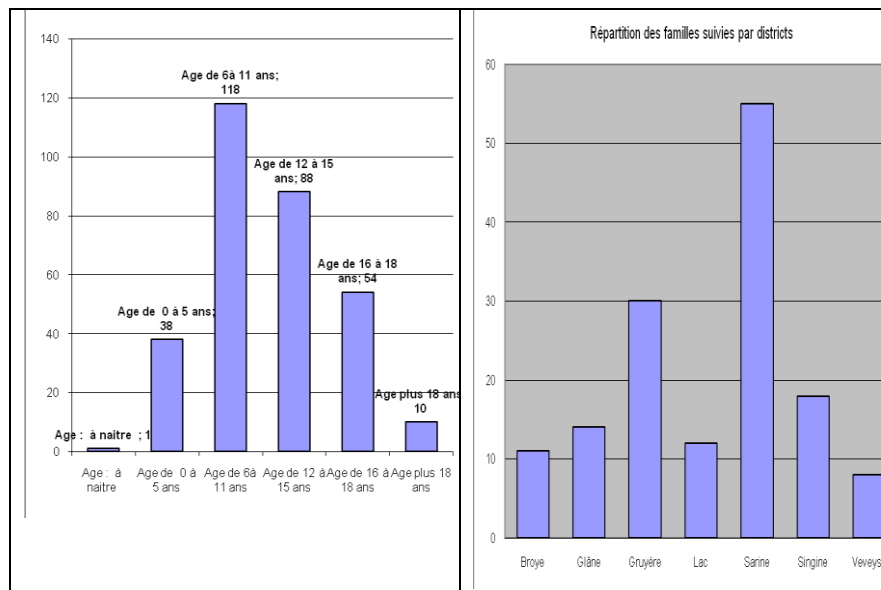
de lieu d'accueil d'urgence que durant la période de l'été, lorsque des places étaient immédiatement disponibles. La question d'une augmentation des places d'accueil, voire de la création d'une antenne décentralisée, doit donc être sérieusement envisagée.

Service d'action éducative en milieu ouvert (AEMO)

Pour l'année 2009, les postes d'éducateurs correspondent à un total de 280% réparti entre quatre personnes. Pendant les quatre derniers mois de l'année, l'équipe éducative a pu être renforcée de 70% pour une durée limitée (utilisation d'un solde du budget de l'année précédente). Ce renfort a également permis d'augmenter la part bilingue (français-allemand) de l'équipe. Les postes de l'administration se montent toujours à 20% (5% secrétaire, 15% responsable).

Au total, 148 familles ont été suivies par le service en 2009 (113 francophones et 35 alémaniques). En tenant compte des fratries, 307 enfants ont été directement concernés par les entretiens éducatifs (166 garçons et 141 filles). Le délai moyen d'attente avant le début du suivi s'est monté à 70 jours, soit plus de deux mois (pour la deuxième moitié de l'année, le délai d'attente s'est encore allongé, atteignant près de quatre mois). La durée moyenne des suivis a été de 308 jours (10 mois), mais avec une variabilité élevée selon les situations. Le total de visites facturées

s'est élevé à 1265. Par rapport à l'année 2008, ces chiffres montrent une progression significative des activités : situations suivies + 27.5%, nombre de visites +16.8%.



De manière générale, les intervenants observent que les situations confiées au service sont de plus en plus complexes et graves. Cet état de fait exige d'eux des compétences multiples ainsi qu'une capacité d'adaptation élevée. Le travail d'équipe, lors des colloques hebdomadaires et des supervisions cliniques,

permet à chacun de profiter de points de vue et de ressources complémentaires.

La prévention ne s'accommode pas de l'attente

Si l'allongement du délai d'attente traduit d'abord l'intérêt pour ce mode d'intervention naturel, qui permet de maintenir l'enfant dans son milieu familial, il pose aussi un problème pour les intervenants, qui constatent régulièrement une détérioration de la situation entre le moment de son signalement et celui de la première intervention. Ainsi en 2009, plusieurs enfants ont finalement dû être placés en institution avant même que l'intervention AEMO ne puisse débuter. Ce dénouement ne peut certainement pas être attribué exclusivement au délai d'attente, mais il rappelle que la rapidité de l'intervention est un atout de l'AEMO, sinon sa première raison d'être. Par son effet préventif, l'action éducative en milieu ouvert permet d'éviter des interventions plus lourdes et beaucoup plus coûteuses, tant sur le plan financier que sur le plan humain. Les autorités politiques s'en sont déjà rendues compte en accordant une augmentation du budget pour l'année 2010. Mais, afin de pouvoir s'acquitter pleinement de sa tâche, le service AEMO de Transit doit encore se développer de manière significative. Dans le domaine de la prévention, l'investissement rapporte.

Perspectives

A l'image de ce que l'on trouve dans d'autres institutions, les équipes éducatives que j'ai découvertes à Transit sont très riches en savoirs empiriques, mais elles manquent régulièrement de systématisation et de rigueur scientifique, notamment pour ce qui concerne la méthodologie de l'évaluation. Un effort conséquent doit encore être fait dans ce domaine. L'éventualité d'une collaboration avec une entité de recherche universitaire pourrait représenter un atout pour garantir la meilleure adaptation des connaissances et des pratiques aux besoins des familles en difficulté. L'augmentation du poste de psychologue irait dans le même sens.

Pour terminer ce premier état des lieux, je suis contraint de remarquer la faiblesse des moyens administratifs attribués à l'institution, au vu du nombre élevé de dossiers qu'elle doit traiter. Un fonctionnement administratif adapté permettrait d'utiliser les différentes ressources institutionnelles à meilleur escient.

Pascal SCHWEIZER, psychologue FSP
Directeur

DONATEURS

La Fondation Internationale de la Communauté de l'Emmanuel.

Nous adressons ***nos remerciements chaleureux*** à nos généreux donateurs, lesquels nous soutiennent et nous encouragent dans notre activité. Leurs dons sont utilisés pour améliorer l'accueil des jeunes et de leurs familles.