

FONDATION

TRANSIT

URGENCE-ÉVALUATION-AEMO  
NOTFALL-EVALUATION-SPFB

*Rapport annuel*



2018

***Lieu d'accueil d'urgence et d'évaluation de situations  
Service AEMO***

***Route d'Englisberg 3  
1763 Granges-Paccot  
[www.fondation-transit.ch](http://www.fondation-transit.ch)***

## Sommaire

Conseil de fondation et comité	Page 1
Collaborateurs	Page 2
Rapport de la Présidente	Page 3
Rapport du directeur	
AEMO	Page 4
Lieu d'accueil	Page 7
Donateurs	Page 10
Rapport de l'organe de révision	Page 11
Bilan	Page 12
Compte d'exploitation 2018	Page 13

## Conseil de fondation

### Comité

<b>Présidente</b>	:	de WECK Antoinette
<b>Vice-présidente</b>	:	SCHAEFER Marie
<b>Membre</b>	:	PASQUIER Jean-Claude

<b>Conseil</b>	:	BIELMANN Gilbert de WECK Noëlle DUVANEL Géraldine ERARD David
----------------	---	--

## Site internet

Vous trouverez d'autres informations concernant les activités de Transit sur le site internet de la Fondation : <http://www.fondation-transit.ch/>

## Collaborateurs

### Directeur

SCHWEIZER Pascal

### Secrétaire

STUCKY Patricia, DURUZ Célia (apprentie), GREMAUD Delphine (apprentie)

### Intendance

MACE Mélanie, MONNEY Janaina

### Comptable (mandat)

DENERVAUD Martine

## Lieu d'accueil d'urgence et d'évaluation de situations

### Educateurs/trices

BERCHTOLD Joëlle, CEPEDA Kevin, CHUARD Virginie, COLLAUD Anne-Eugénie, DUFFOUR Manon, JABORNIGG Marlyse, JONIN Marc, HUMBERT Martin, MANFRE Federica, MONOT Elsa, PAGE Céline, PEIRY Pauline, POCHON Cindy, SAGHIR Frédérick, SANDJO Chantal, SCHULTHEISS Rachel, SID'AMAR Kerima (coordinatrice), SUTTER Davide, VACHERON Matthieu

### Educateurs/trices stagiaires

AGLIATI Simone, BISANTI Igor, CEPEDA Kevin, CHAC Françoise, CROCI Lorenzo, Da SILVA LEAL Cynthia, RUFFIEUX Christelle

### Veilles actives

BERTSCHY Nelly, LAUBSCHER-CAILLE Patricia, MACE Mélanie, MONNEY Janaina, XHEMALJI Avdi

### Psychologue

GRIESSER Nathalie

### Psychologues stagiaires

MARCOU Alexia

### Superviseur (mandat)

SAUZET Dominique

## Service AEMO

### Educateurs/trices

BERSET Joëlle, CASTANEIRA GUERREIRO Carina, CORMINBOEUF Georges, CRETENAND Caroline, JUNGO Nicole, PYTHOUD Ramon (coordinateur), SANDJO Chantal, SCHAFFER Nathalie, SIGRIST Caroline, VOGEL-CORDIER Marianne

### Educateurs/trices stagiaires

BOSCHUNG Michael

### Superviseur (mandat)

ANZULES Dimitri

## ***R**apport de la Présidente*

Le Conseil de fondation s'est réuni à 2 reprises, soit le 19 avril et le 4 octobre. Reçu dans les nouveaux locaux, il a pu apprécier l'ambiance chaleureuse qui s'en dégage et est vraiment satisfait de leur aménagement. Il a pris connaissance avec plaisir que l'ensemble du personnel appréciait d'y travailler. Le Conseil de fondation est très fier de cette réalisation et tient une nouvelle fois à manifester sa reconnaissance envers toutes les personnes qui ont permis ce magnifique résultat. Il aimerait remercier tout particulièrement M. Schnarrenberger qui a fait un don qui a permis d'équiper la salle de détente et d'acquérir différents jeux pour les nouveaux groupes éducatifs.

Ce nouveau cadre permet de recevoir le double de situations de ce qui était possible à Villars-s-Glâne. La nouvelle dotation en personnel a été complète en septembre et le nouveau groupe a pu commencer à fonctionner dès ce moment-là. Grâce à ce doublement de capacité, la liste d'attente s'est fortement réduite. La mise au concours des nouveaux postes a révélé une fois de plus qu'il est très difficile de trouver sur le marché des éducateurs bilingues. Face à cette situation, le Conseil ne peut qu'encourager vivement la Haute école de travail social à mettre en place une filière bilingue comme le fait la Haute école pédagogique.

L'équipe éducative de l'AEMO a vu son effectif augmenté d'un EPT. Cela n'a malheureusement pas suffi pour faire face à l'augmentation des demandes et de leur complexité. Les délais d'attente sont du reste passés de 2 à 3 mois. Cet état de fait a pour conséquence de complexifier les situations et de rendre parfois l'intervention de l'AEMO inutile, le placement ayant eu lieu entre-temps. Cela est d'autant plus regrettable que le nouveau concept d'intervention comprenant une analyse systématique de la situation familiale au départ ainsi qu'une collaboration plus soutenue avec le SEJ et l'ensemble du réseau a eu l'effet escompté, soit une réduction du temps de l'intervention. Le Conseil regrette donc que le nombre d'intervenants ne soit pas suffisant pour répondre au besoin des familles du canton.

Comme les années précédentes, la Fondation de l'Emmanuel a été généreuse à l'égard de notre fondation qui a reçu un don de CHF 5.000.-. Cet argent a permis d'acquérir des babyfoot et des billards pour les groupes éducatifs. La fondation CAP a, elle aussi, continué à organiser des journées au cours desquelles les jeunes apprennent à se dépasser et à connaître les ressources dont ils disposent. Cette image positive d'eux-mêmes peut être un appui pour faire face aux situations difficiles qu'ils traversent. D'autres donateurs ont eu la gentillesse de penser à la fondation Transit : la société Tockheim avec un don de CHF 2.500.- et la paroisse de de Cordast avec un don de CHF 300.- Que tous ces donateurs trouvent dans ces lignes l'expression de notre reconnaissance.

La présidence tient à remercier l'ensemble des membres du Conseil de fondation dont les connaissances et l'expertise sont un soutien très apprécié. Cette année aura été la dernière de Gilbert Biemann qui va prochainement prendre sa retraite du SEJ. Le Conseil tient à lui exprimer toute sa reconnaissance pour son engagement dans la fondation qu'il accompagne du reste depuis sa création. Sa très grande expérience, son sens pratique et sa bonne humeur étaient fort appréciés. Il a aussi assuré que les relations avec le SEJ soient harmonieuses.

Enfin, le Conseil remercie son directeur, Pascal Schweizer, pour le dynamisme et l'intelligence avec lesquels il a su gérer et organiser cette période de très grand changement. Qu'il en soit vivement remercié ainsi que tous les collaborateurs et collaboratrices qui le soutiennent efficacement.

Antoinette de Weck, Présidente du Conseil de fondation

## Activités du Service AEMO

Par Ramon Pythoud, coordinateur du Service AEMO

### Evolution des statistiques 2009 – 2018

	Visites facturées <sup>1</sup>	Différence	Situations suivies	Montant de la Subvention
<b>2018</b>	<b>1815</b>	<b>+269</b>	<b>254</b>	<b>5.75 EPT</b>
2017	1546	-178 (-10.3%)	255	625'000.-
2016	1724	+46 (+2.75%)	257	605'000
2015	1678	-30 (-1.75%)	214	605'000
2014	1708	-79 (-4.5%)	216	605'000
2013	1787	+18 (1%)	213	605'000
2012	1769	+149 (9%)	182	605'000
2011	1620	+281 (21%)	193	550'000
2010	1339	+74 (5.9%)	158	450'000
2009	1265		148	375'000

Pour le Service AEMO, 2018 est une année de transition en ce qui concerne le financement puisque l'enveloppe budgétaire allouée précédemment par le SEJ est désormais remplacée par un financement par le biais du SPS sous forme de dotation en personnel.

L'équipe éducative du Service AEMO est constituée de 9 collaboratrices et collaborateurs pour un total de 5.75 EPT, soit une augmentation de la dotation de 1 EPT.

En 2018, 254 familles ont été suivies par le Service AEMO, ce qui représente un total de 488 enfants, dont 226 filles et 262 garçons.

2043 (+ 13%) entretiens ont été organisés (1535 visites effectuées + 35 « portes fermées » + 189 visites annulées + 243 réseaux Famille + 41 entretiens de réseau Professionnels). Le nombre d'entretiens réalisés (visites et réseaux) est de 1819, soit une augmentation de 15%.

<sup>1</sup> Les visites facturées correspondent aux entretiens réalisés, aux « portes fermées », ainsi qu'aux séances de réseau avec présence de la famille.

On peut constater que le nombre de familles suivies est resté stable malgré l'augmentation de la dotation et du nombre d'entretiens organisés et réalisés. Plusieurs raisons expliquent cette réalité. D'une part, les engagements liés à la nouvelle dotation n'ont pu être réalisés qu'en juin 2018 et une collaboratrice a quitté ses fonctions après quelques mois seulement. Le taux d'activité lié aux tâches de coordination a par ailleurs été augmenté à 60% alors que les postes de l'administration et de la direction sont liés indistinctement aux deux secteurs de la Fondation.

D'autre part, le concept d'intervention introduit progressivement dès 2017 concerne désormais l'ensemble des situations suivies et l'année 2018 est ainsi une année de transition qui a mobilisé l'ensemble de l'équipe, notamment en ce qui concerne la clôture des dossiers restés ouverts dans le cadre du modèle d'intervention précédent et dans la finalisation du nouveau modèle. La phase d'analyse de la demande est désormais réalisée de manière systématique et les phases d'interventions définies contractuellement se déroulent selon une durée et une fréquence clairement définies. Le nombre de situations suivies dès 2018 correspond dès lors à des suivis effectifs.

L'augmentation du nombre d'entretiens réalisés et organisés pour un même nombre de situations correspond par ailleurs à une intensification des suivis. Celle-ci s'explique, d'une part, par la complexité croissante des situations et des problématiques multiples auxquelles sont confrontées bon nombre de familles, ainsi que par le fait que la proportion des familles monoparentales et recomposées augmente et que le suivi AEMO doit parfois être réalisé sur les deux lieux de vie de l'enfant. La part des familles migrantes ou accueillies dans le cadre de l'asile est également en augmentation, ce qui implique un travail de réseau important et le recours à des interprètes ; plus de 80 entretiens (68 pris en charge dans le cadre de l'AEMO) ont ainsi réalisés avec des interprètes dans différentes langues, dont la langue des signes. On peut également faire le lien avec le concept d'intervention actuel évoqué plus haut qui implique une collaboration plus soutenue avec le SEJ et l'ensemble du réseau, tant dans le cadre de la phase initiale d'analyse de la demande que dans les phases d'intervention. Les entretiens de réseaux ont en effet été multipliés par deux. L'intensification des suivis AEMO vise ainsi à répondre de manière plus adaptée aux besoins des enfants, des jeunes et de leurs familles et permet, dans un même mouvement, une diminution de la durée moyenne des suivis qui s'établit désormais à environ 9 mois.

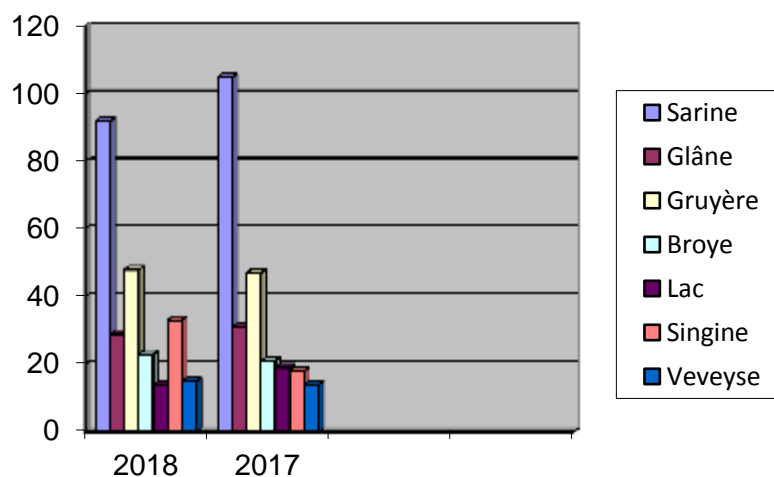
167 nouvelles demandes ont été adressées en cours d'année avec une augmentation sensible dès le 2<sup>ème</sup> semestre de l'année. Le délai d'intervention reste élevé puisque le temps d'attente moyen après réception de la demande est de plus deux mois et qu'il a également augmenté en cours d'année pour atteindre un délai d'environ 3 mois. Cet état de fait a une incidence négative sur l'effectivité de la mesure et sur son accessibilité. L'intervention tardive entraîne en effet souvent une péjoration de la situation familiale qui abouti à un suivi plus intensif ou, dans certaines situations, à une mesure de placement qu'on entendait éviter, d'autant plus que les démarches qui précèdent le dépôt des demandes AEMO sont également prolongées du fait de la surcharge des services de protection de l'enfance et de la jeunesse (SEJ et Justices de Paix). Le délai d'attente influence également l'indication qui peut être faite au SEJ lorsque les besoins des familles concernées demandent une

intervention rapide. Le nombre de familles suivies ne reflète ainsi pas les besoins réels puisque le suivi AEMO n'a probablement pas pu être proposé dans certaines situations.

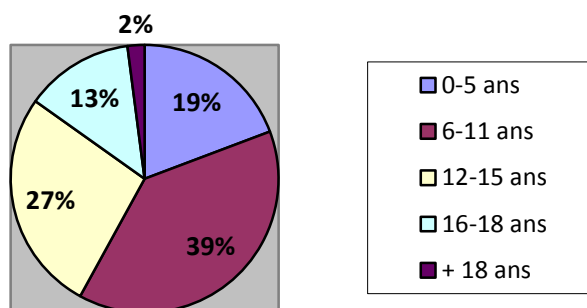
Si on peut se réjouir du développement du Service AEMO, il apparaît aussi clairement que les ressources en personnel sont largement insuffisantes pour répondre de manière adéquate aux besoins des familles du canton de Fribourg. Les collaborations et synergies avec les différents acteurs du champ de la protection de l'enfance et de la jeunesse doivent également être développées dans un souci constant d'efficacité et de qualité. C'est avec cette conviction que les collaboratrices et collaborateurs du Service AEMO suivent des formations continues en lien direct avec le travail avec les familles et participent aux activités et au comité du Groupement des AEMO et pratiques en milieu ouvert de Suisse latine (apemo.ch) ainsi qu'à des journées cantonales telles que les modules proposés dans le cadre du Programme d'intégration cantonal (PIC 2018-20121) pour renforcer le réseau des acteurs de l'encouragement précoce.

L'étude sur le Service AEMO réalisée tout au long de l'année par la Chaire de Travail social et de politiques sociales de l'Université de Fribourg (Pr. Châtel et Pr. Soulet), sur mandat de la Direction de la santé et des affaires sociales a permis de mener des réflexions fondamentales qui devront se poursuivre et se concrétiser dans le travail avec les familles pour favoriser au mieux l'inclusion sociale des enfants comme des parents. Comme le suggère la conclusion de cette étude, « l'AEMO est un investissement pour l'avenir ».

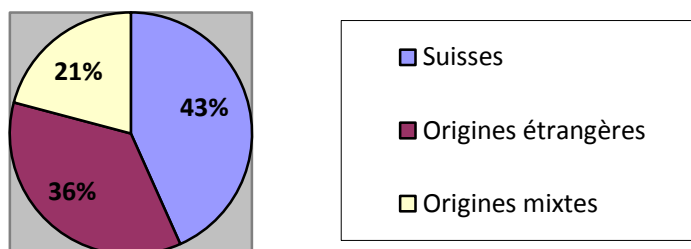
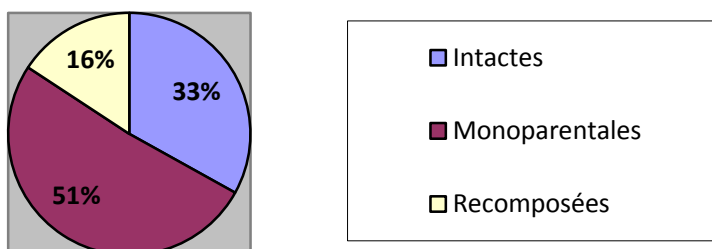
Situations par districts :	2018	2017
Sarine	92	105
Glâne	29	31
Gruyère	48	47
Broye	23	21
Lac	14	19
Singine	33	18
Veveyse	15	14



Tranches d'âge :	2018	2017
0 – 5 ans :	94	78
6 – 11 ans :	189	202
12 – 15 ans :	131	122
16 – 18 ans :	64	66
+ 18 ans :	10	11



### Caractéristiques des familles suivies en 2018



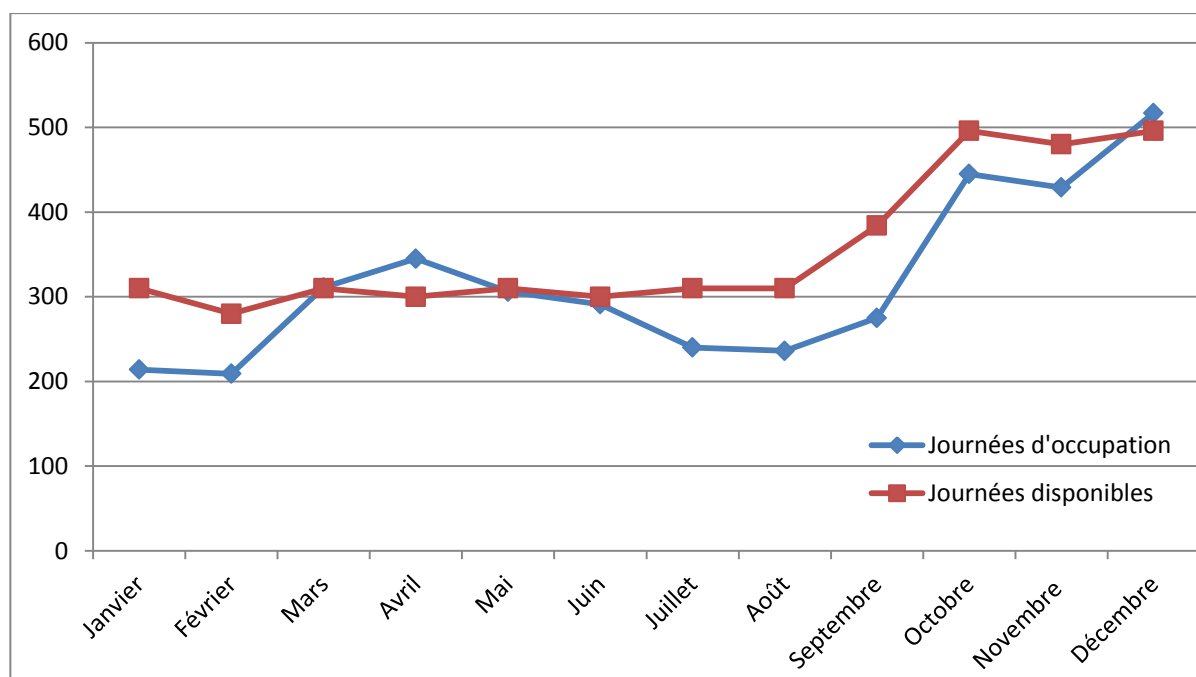


## Activités du Lieu d'accueil

En 2018, le foyer Transit a comptabilisé 3815 journées de placement pour un total de 67 enfants placés (36 filles et 31 garçons).

### Taux d'occupation par mois<sup>2</sup>

	Janvier	février	mars	avril	mai	juin	juillet	août	sept.	oct.	nov.	déc.
<b>Journées d'occupation</b>	214	209	311	342	306	291	240	236	275	445	429	517
<b>Journées disponibles</b>	310	280	310	300	310	300	310	310	384	496	480	496

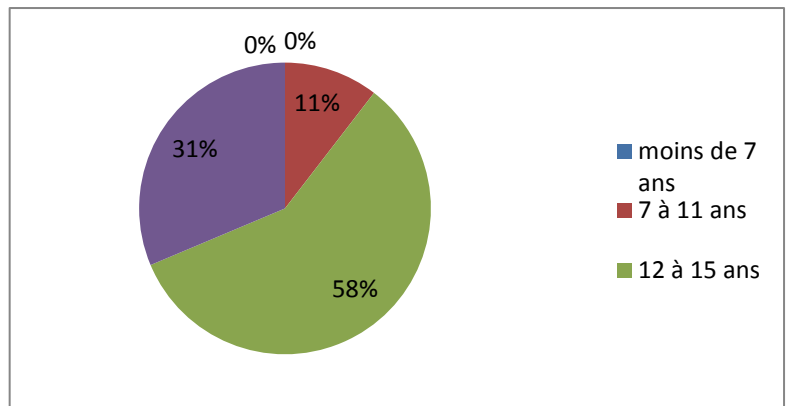


On constate 2 pics de fréquentation, l'un au mois d'avril et le deuxième en fin d'année, de même que l'habituel creux à la reprise scolaire d'été. Une brève analyse des statistiques montre qu'une proportion élevée de placements d'urgence a lieu en toute fin de semaine. La plupart de ces placements d'urgence concernent des situations non connues des services de protection. Après l'accueil d'urgence, la mobilisation du service placeur dès le prochain jour ouvrable est indispensable pour décider de la pertinence du placement, sur la base d'une évaluation sensible de la situation de crise qui l'a provoqué.

<sup>2</sup> Le total des journées disponibles est obtenu en multipliant le nombre de jours de chaque mois par le nombre de places, soit 10 jusqu'au 17 septembre, puis 16 places. Il représente le taux de remplissage maximal. Les journées d'occupation représentent le total effectif des journées de placement pour chaque mois.

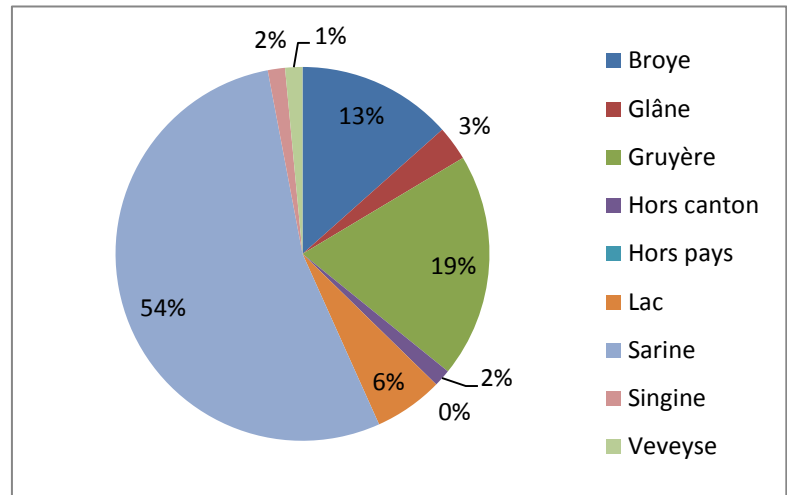
**Répartition par tranches d'âge des enfants placés à Transit :**

-7 ans	: 0
7 à 11 ans	: 7
12 à 15 ans	: 39
16 à 18 ans	: 21
18 ans et plus	: 0



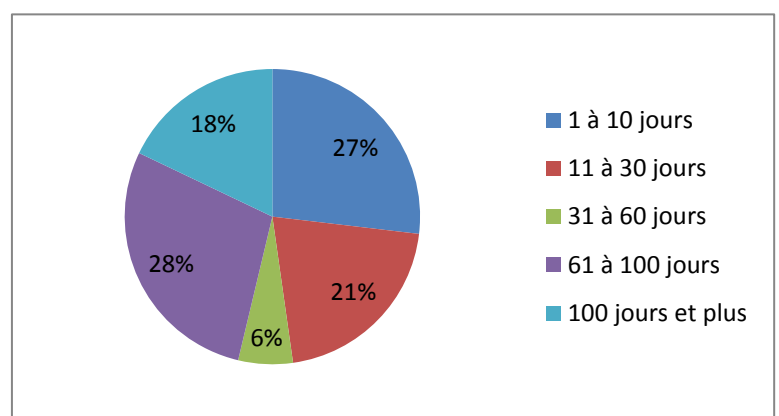
**Répartition par provenance :**

Sarine :	36
Gruyère :	13
Broye :	9
Glâne :	2
Singine :	1
Lac :	4
Veveyse :	1
Hors canton :	1
Hors pays :	0



**Répartition par durée de placement :**

1 à 10 jours	: 18 placements
11 à 30 jours	: 14 placements
31 à 60 jours	: 4 placements
61 à 100 jours	: 19 placements
+ de 100 jours	: 12 placements



## Conclusion

L'événement de l'année 2018 aura été l'ouverture du deuxième groupe éducatif, aboutissement d'un projet qui nous a tenus en haleine depuis plusieurs années. Dans une carrière professionnelle, la concrétisation d'un tel projet représente une occasion rare et chacun s'est investi à fond pour la vivre pleinement. Des premières esquisses à l'aménagement, ce projet a rassemblé tous les collaborateurs et chacun a pu y apporter sa touche personnelle.

La constitution des nouvelles équipes a aussi fait l'objet d'une réflexion commune qui a permis d'accepter la séparation pour favoriser la continuité. En effet, il est devenu évident pour tous que chacun des deux groupes devait être constitué d'anciens et de nouveaux collaborateurs, afin de faciliter une intégration rapide des nouveaux et de maintenir des références communes pour tous.

L'accueil des nouveaux collaborateurs a été préparé avec soin et un classeur nommé « Transit pour les nuls », regroupant les principales informations sur le fonctionnement du foyer, a été constitué. Le défi était de taille, dans la mesure où chaque équipe éducative était constituée d'autant de nouveaux que d'anciens. D'ailleurs, la cohésion de chacune des équipes, de même que la cohérence de leurs cadres éducatifs, ont été mises à rude épreuve dès l'ouverture des nouveaux groupes. En effet, les nouvelles places ont été occupées en quelques jours, ce qui a créé une dynamique particulièrement tendue pendant les premiers mois. Il semble que l'appel d'air provoqué par les places supplémentaires, dans un réseau institutionnel qui en manque de façon chronique, ait facilité des placements simultanés dont certains semblaient peu indiqués pour Transit.

Avec quelques mois de recul sur cette étape importante de l'histoire de l'institution, il apparaît que les nouveaux locaux ont été bien conçus et qu'ils répondent parfaitement à leur mission. Le nouvel emplacement de la Fondation, qui a lui aussi fait débat, a prouvé sa pertinence tout en renforçant l'identité institutionnelle : Transit la bien nommée est à la croisée des chemins, au centre des districts qu'elle dessert et sa tour noire et blanche, visible de loin, semble enjamber la Sarine pour joindre les deux régions linguistiques du canton. Plus concrètement, l'accessibilité facilitée renforce le travail avec les familles, tant pour l'AEMO que pour le foyer, et l'emplacement rassure parents et enfants sur la nature transitoire du placement.

L'installation dans nos nouveaux locaux a aussi été l'occasion de débiter une nouvelle collaboration avec l'école primaire de Granges-Paccot, dont les classes ont dû intégrer simultanément plusieurs jeunes de Transit durant la première moitié de l'année. Merci à la responsable d'établissement, Mme Monpays, ainsi qu'aux enseignants, pour leur ouverture et leur accueil.

Je tiens également à remercier de tout cœur toutes celles et tous ceux qui nous ont accompagnés dans la réalisation de ce projet, instances politiques et financières, collaborateurs et membres du Conseil de fondation. Un Merci tout particulier à notre Présidente, dont la finesse et le sens de persuasion ont été indispensables à chaque étape de ce long processus.

## ***D***onateurs

Nous adressons nos remerciements chaleureux à nos généreux donateurs, lesquels nous soutiennent et nous encouragent dans notre activité. Leurs dons sont utilisés pour améliorer l'accueil et l'accompagnement des jeunes et de leurs familles.

La Fondation Internationale de la Communauté de l'Emmanuel, pour ses dons réguliers à la Fondation Transit.

Tokheim, Givisiez

Paroisse de Cordast

La Fondation CAP, Constellation Active Performance, qui offre gratuitement aux enfants accueillis par Transit des activités de dépassement de soi dans un encadrement sécurisé et chaleureux.